

XTOOL

xTool M1 Ultra 静电吸附板



用户手册

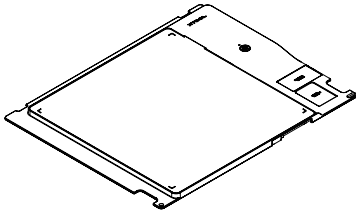
安全第一（必读）	01
物料清单	01
认识 xTool M1 Ultra 静电吸附板	01
使用 xTool M1 Ultra 静电吸附板	02
保养与维护	11
常见问题	11
有毒有害物质或元素	11
售后服务	11

安全第一（必读）

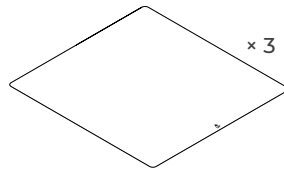
在使用本产品前，请阅读并熟悉所有安全须知和操作方法，并严格遵守所有安全规定。

- 本产品仅可搭配 xTool M1 Ultra 主机使用，可用于刀切、喷墨、画笔及箔纸的加工。请勿在激光模式下使用。
- 请勿在保护膜上直接进行刀切加工，或者使用过大的刀压对材料进行加工，否则可能会损坏保护膜，甚至损坏静电膜。
- 请勿湿手或者在静电吸附板表面有水的情况下使用静电吸附板，否则可能会损坏静电吸附板，甚至触电。

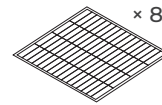
物料清单



静电吸附板



静电吸附板保护膜

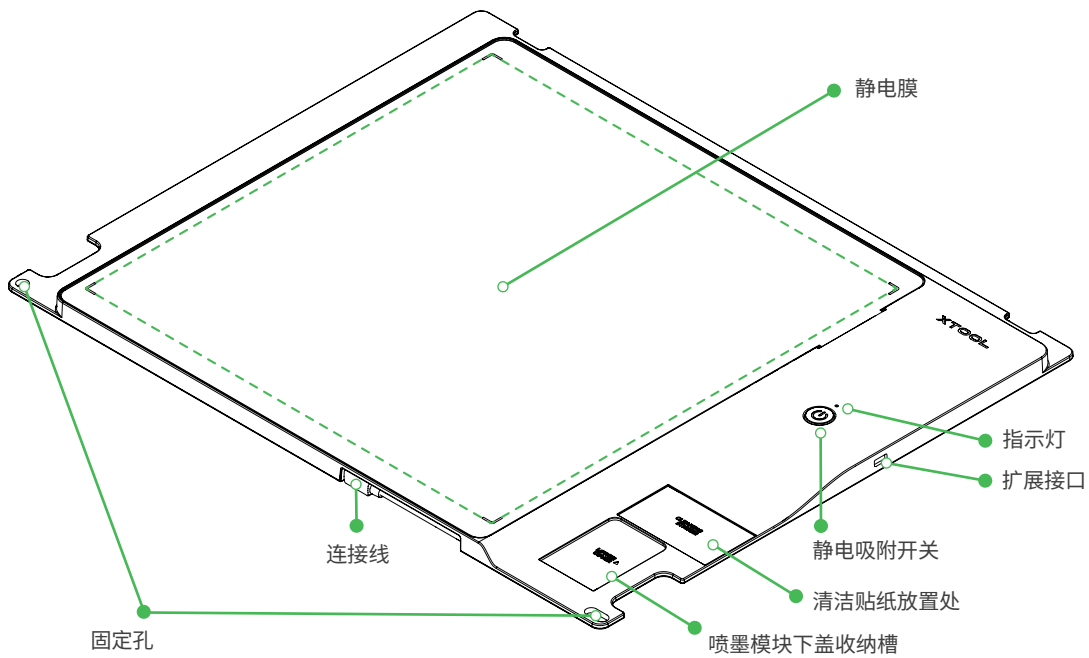


固定贴纸



用户手册

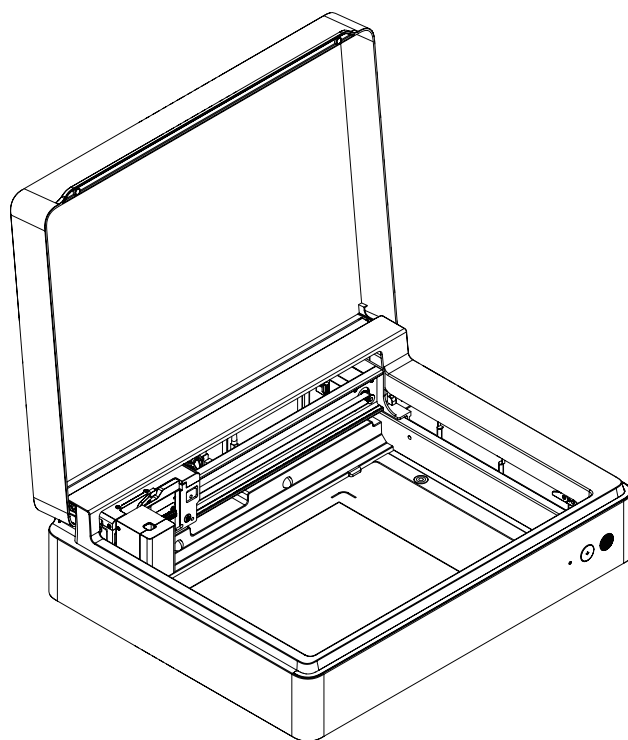
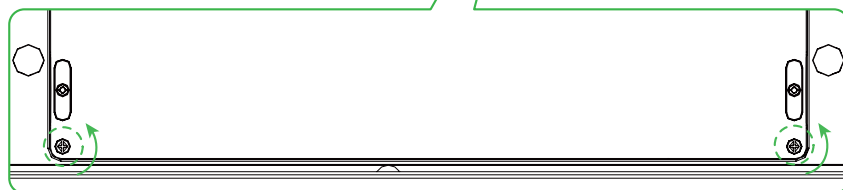
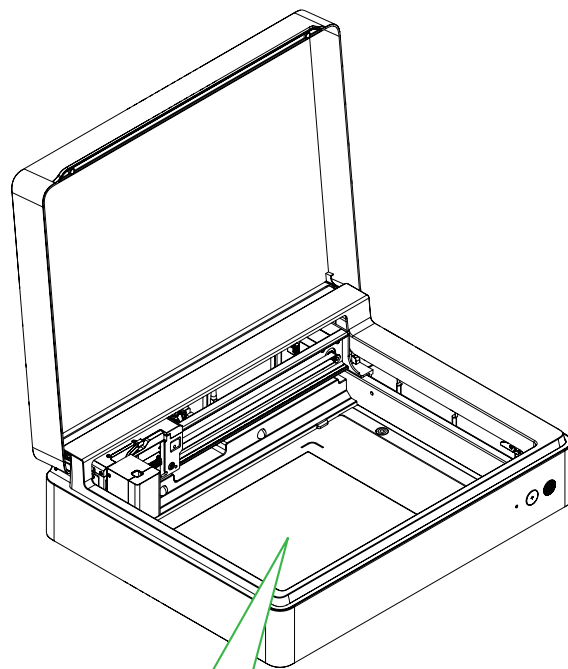
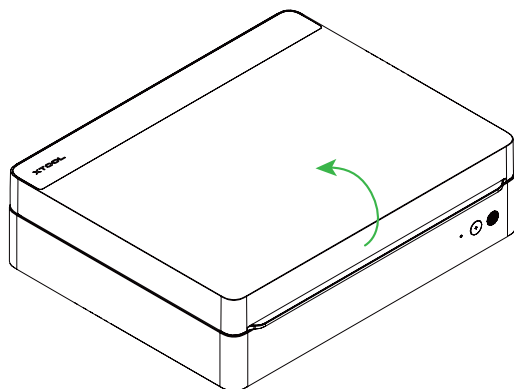
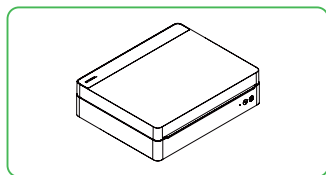
认识 xTool M1 Ultra 静电吸附板



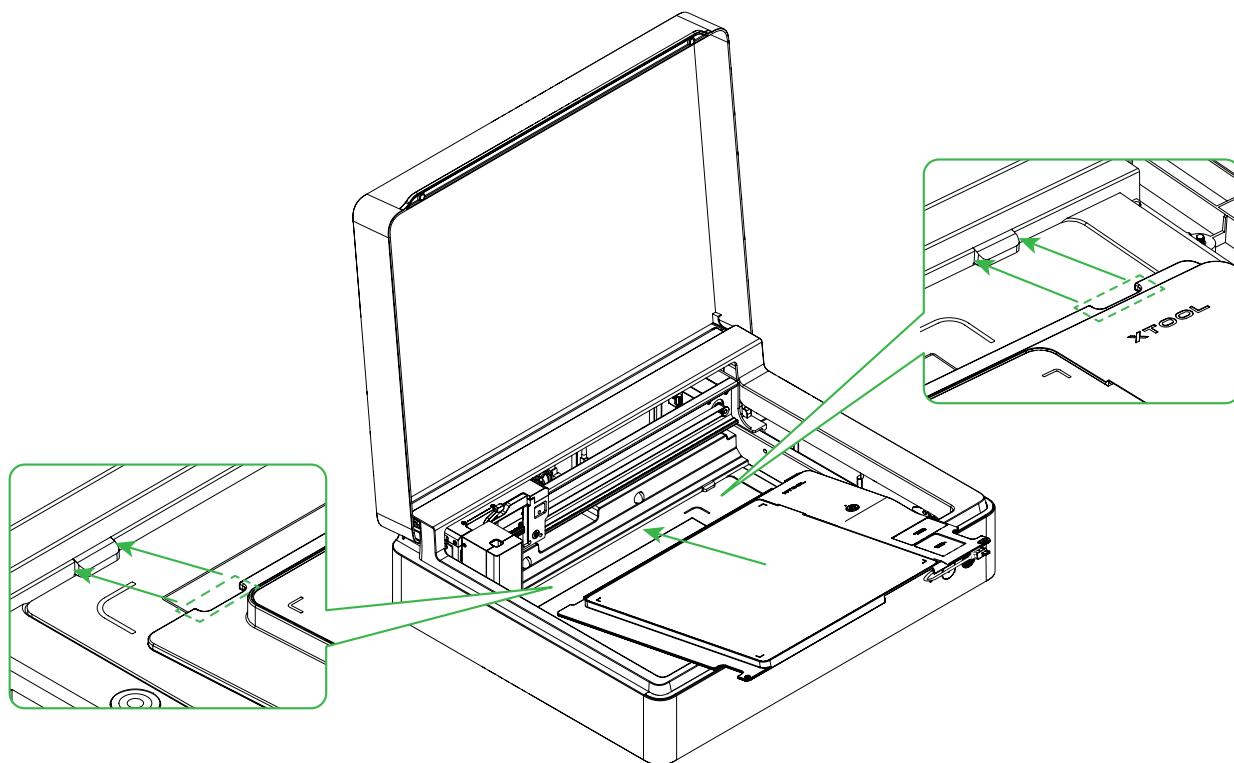
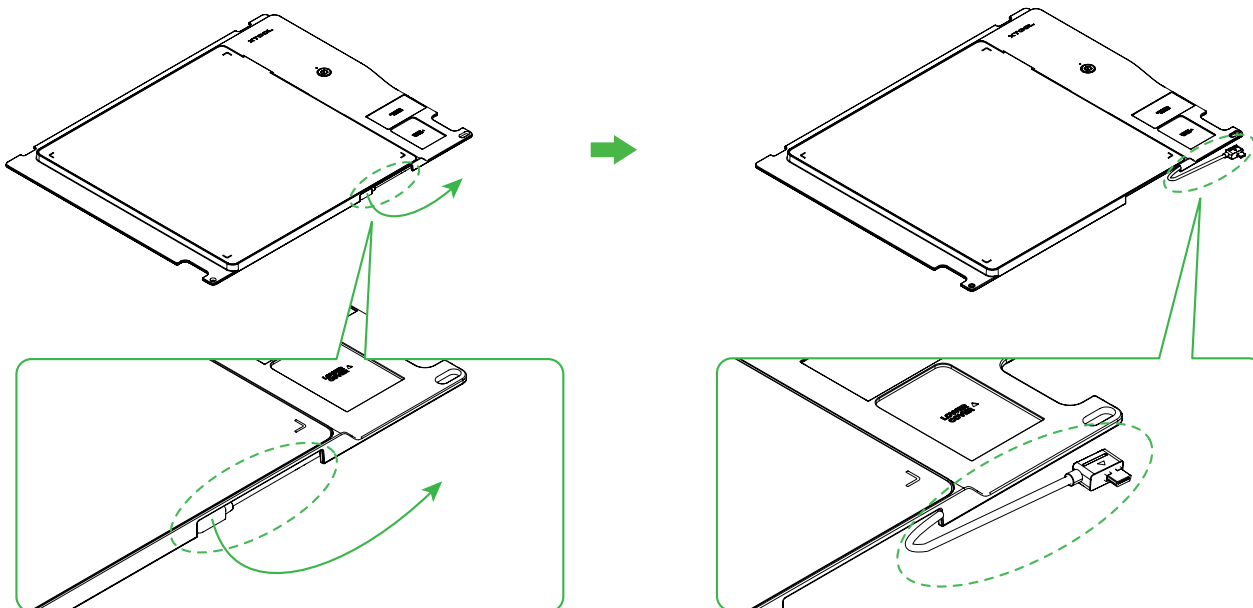
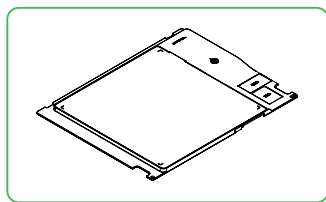
虚线框内为有效加工区域。但是由于在装配过程中可能存在误差，因此有效加工区域的位置可能会有所偏移。

使用 xTool M1 Ultra 静电吸附板

1 拧下 xTool M1 Ultra 的底板手拧螺丝



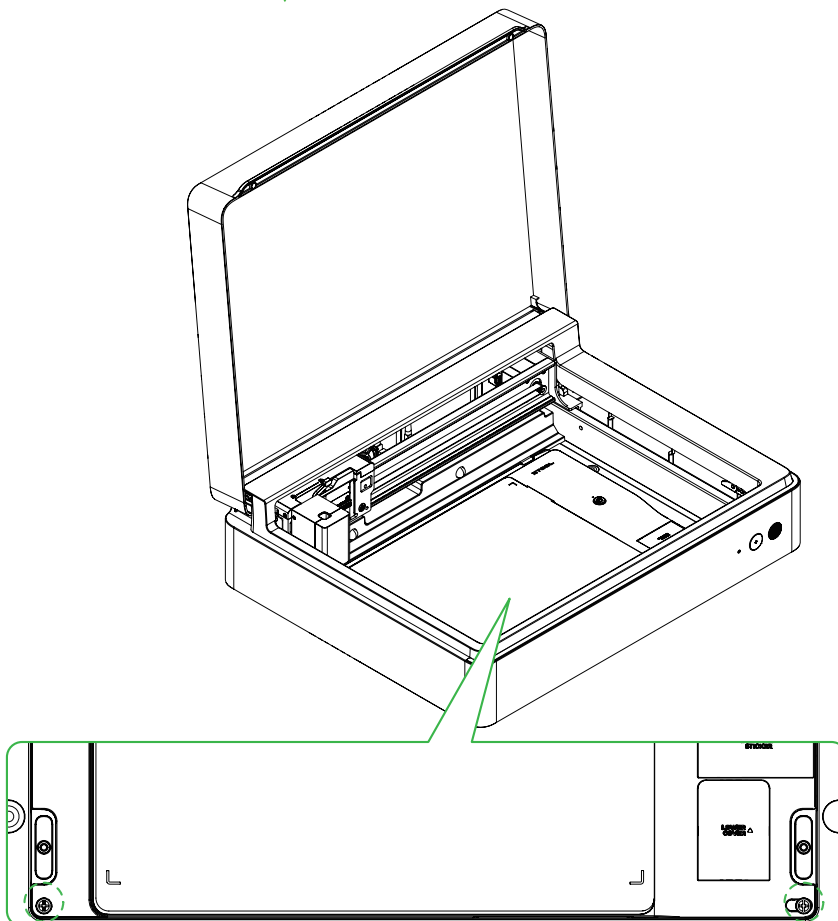
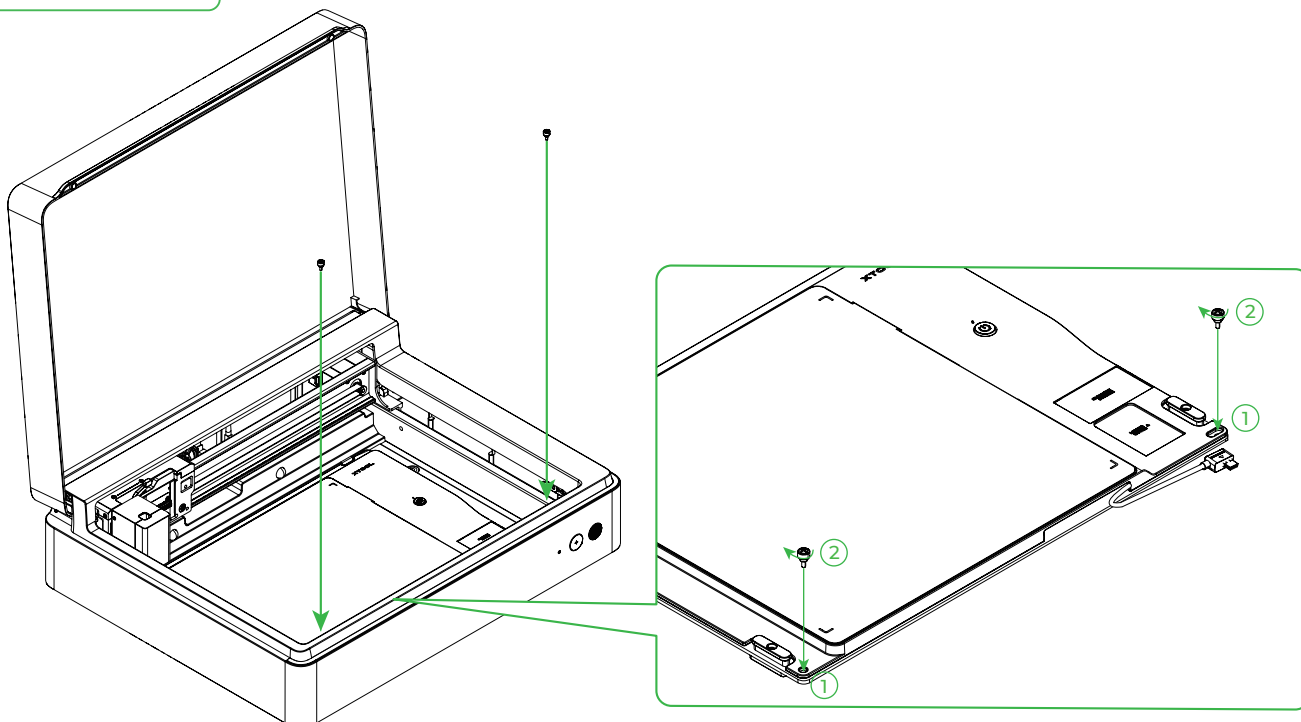
2 将静电吸附板放入 xTool M1 Ultra



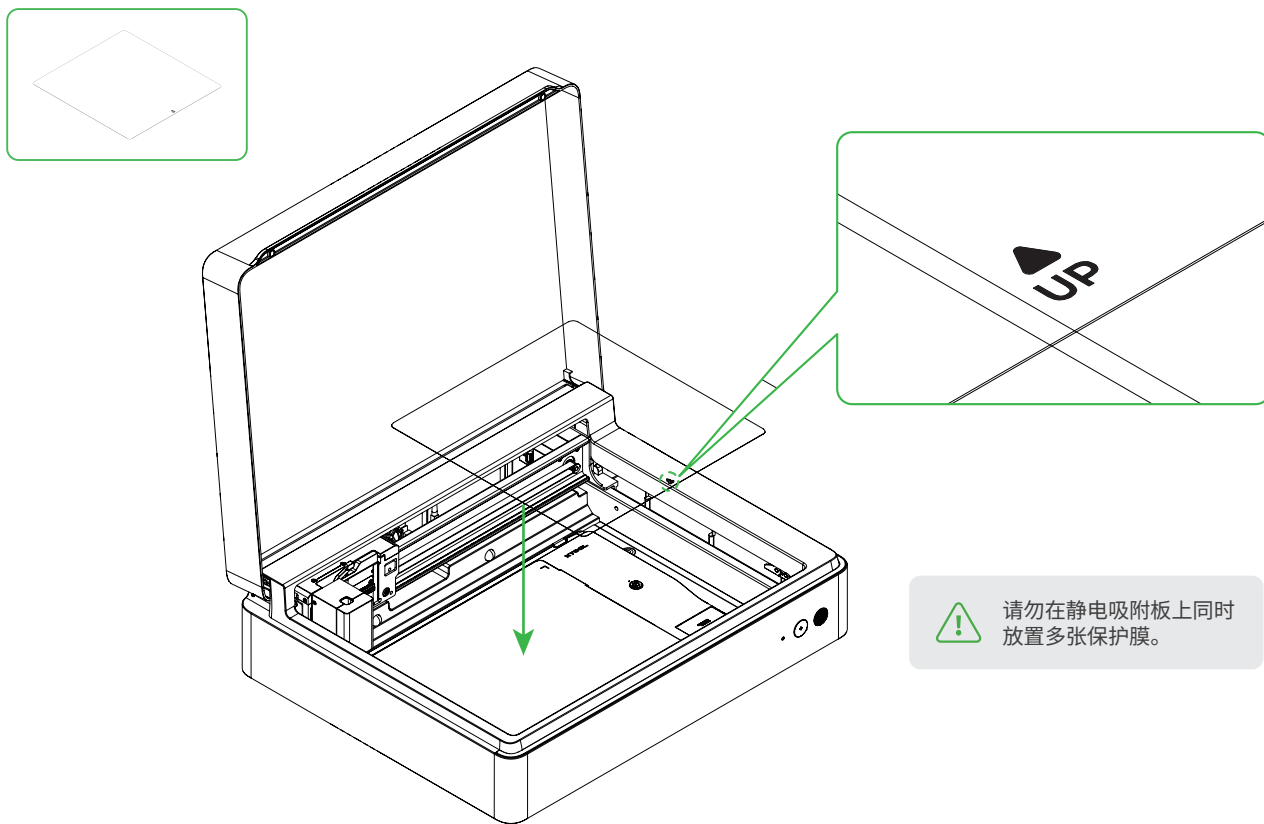
在安装静电吸附板前, 请确保 xTool M1 Ultra 的底板整洁无异物, 并移除多功能支架上的模块 (如有), 以保证静电吸附板能够平整安装并防止设备损坏。

3 旋紧 xTool M1 Ultra 的底板手拧螺丝

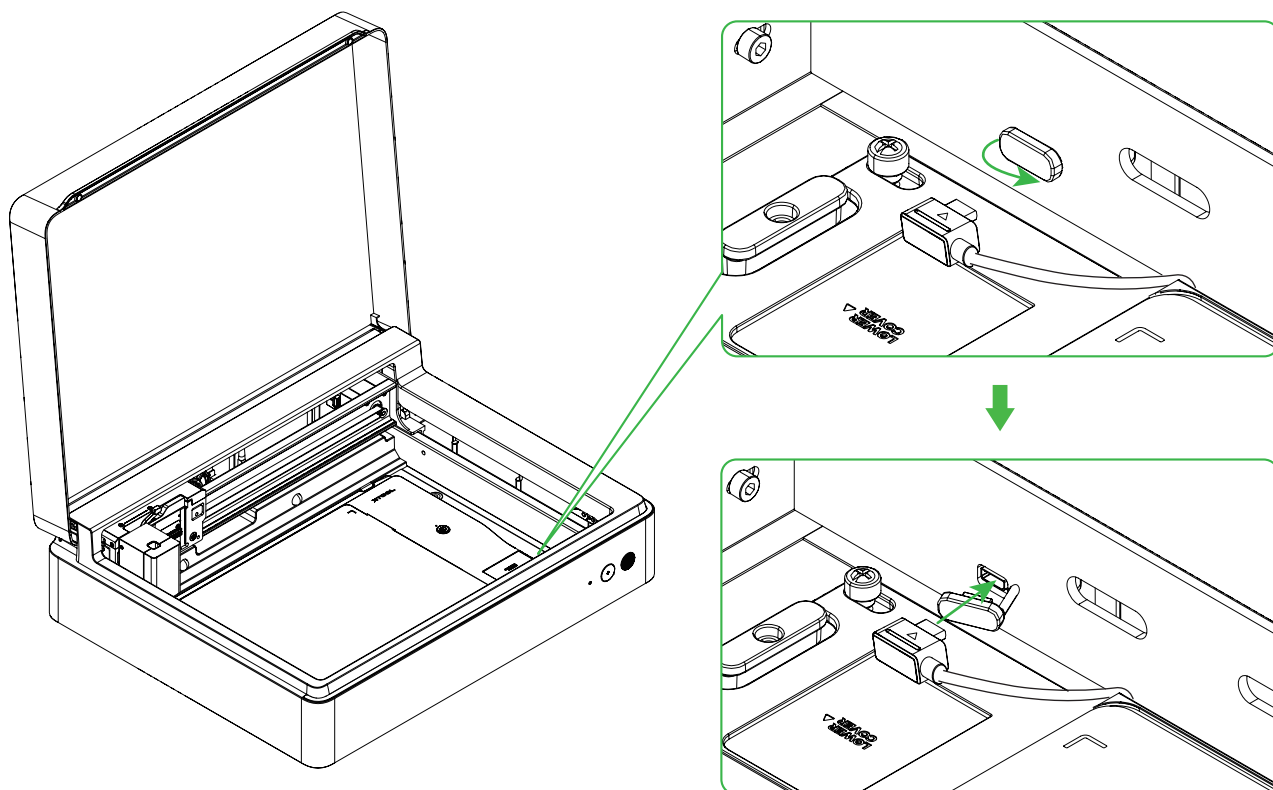
× 2



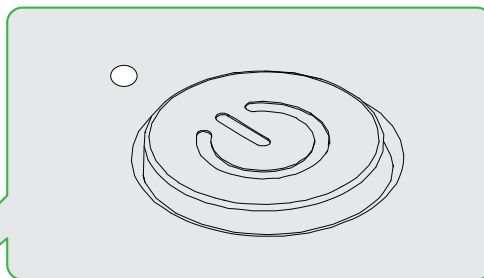
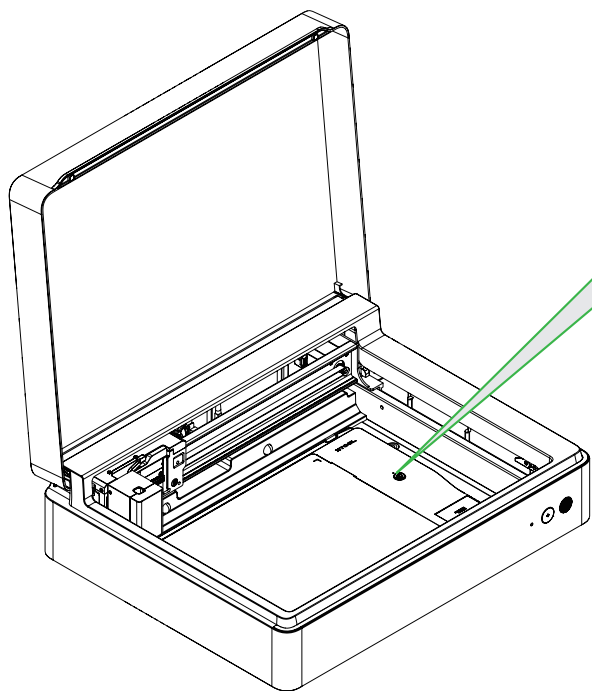
4 将静电吸附板保护膜放到静电吸附板上



5 将静电吸附板的连接线插入 xTool M1 Ultra 的旋转附件接口



6 检查静电吸附板是否已与 xTool M1 Ultra 建立连接

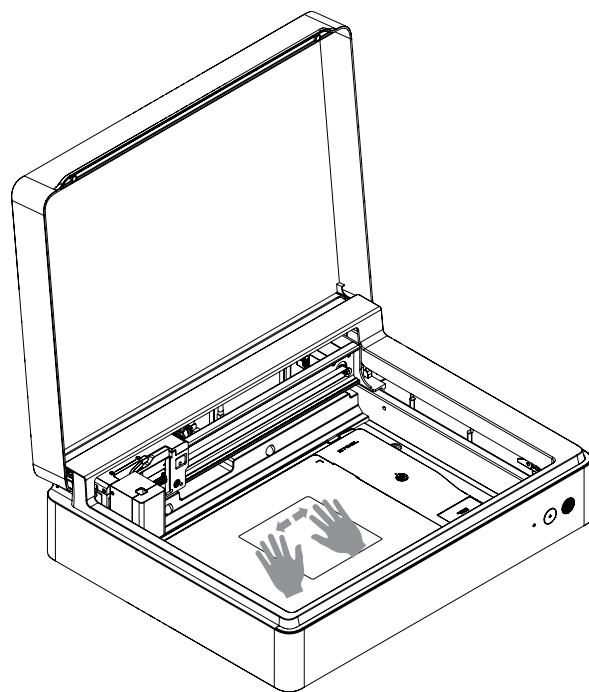
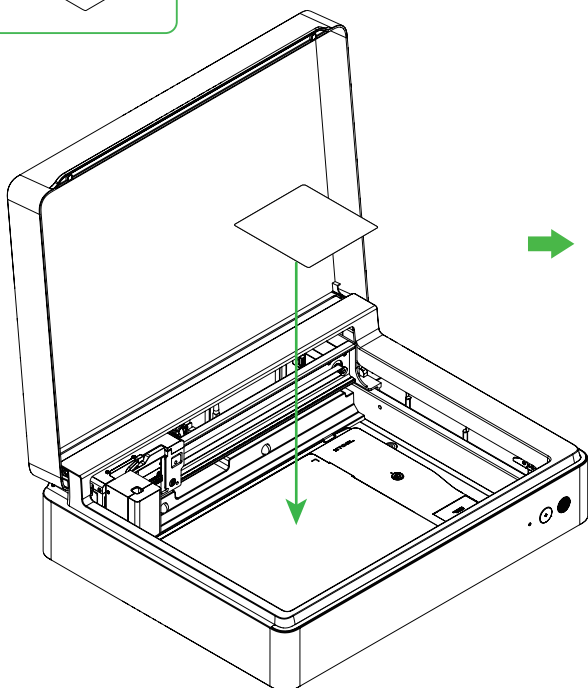
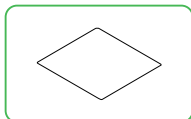


指示灯状态	静电吸附板状态
● 黄色常亮	已接通电源, 但未与 xTool M1 Ultra 建立连接
○ 白色常亮	已接通电源, 且已与 xTool M1 Ultra 建立连接
● 绿色常亮	已接通电源, 且已开启静电吸附功能
● 熄灭	未接通电源



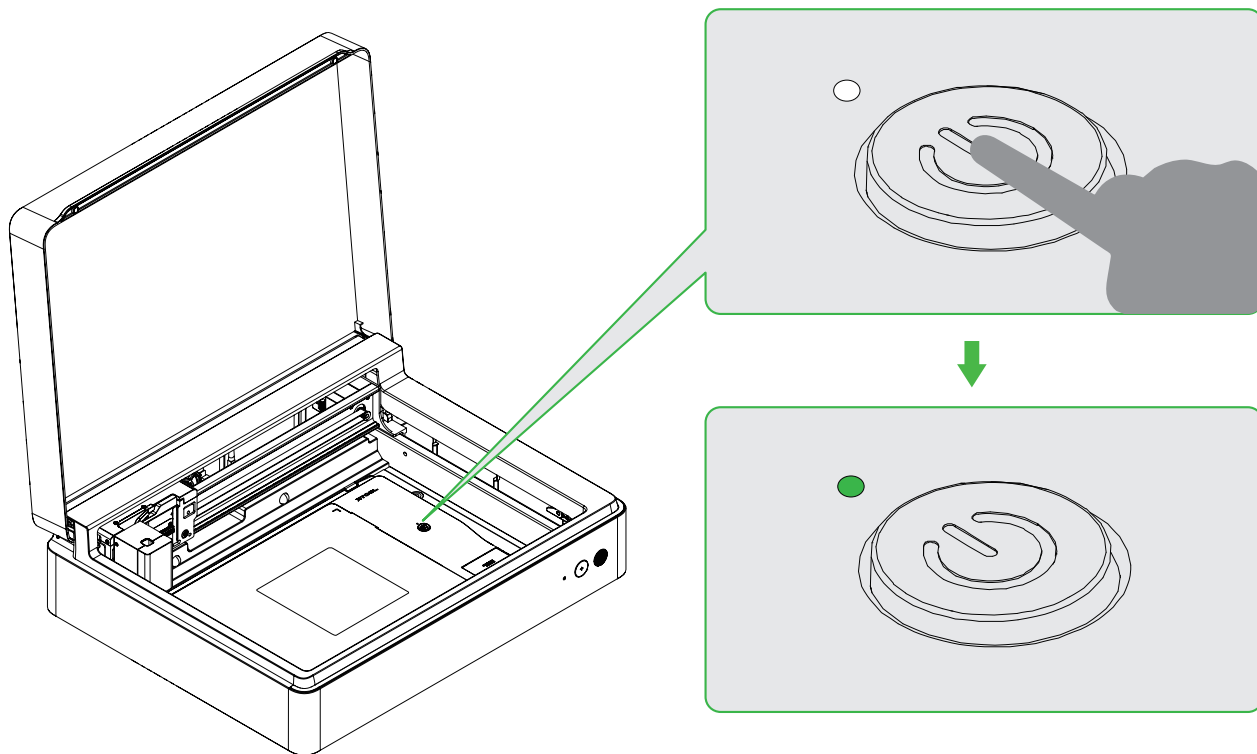
请确保 xTool M1 Ultra 已开机。

7 将待加工材料放到静电吸附板保护膜上



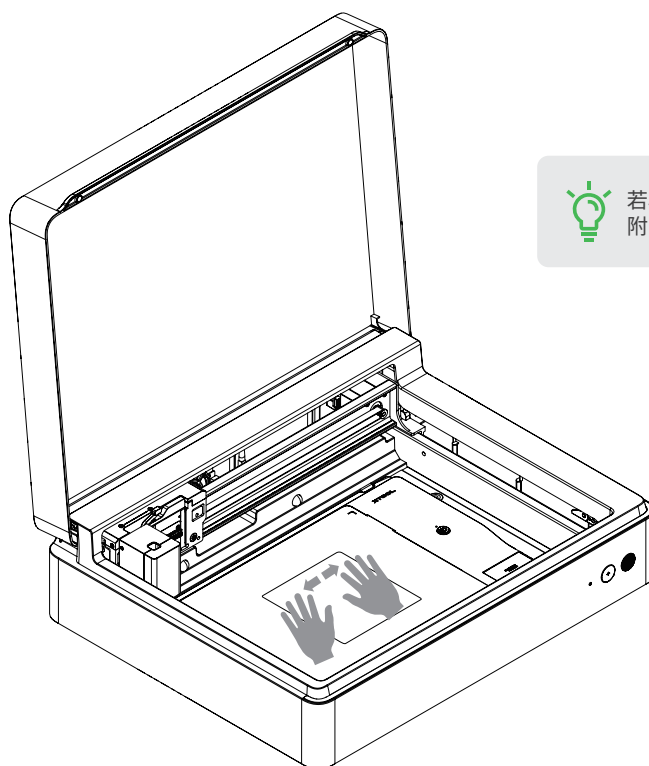
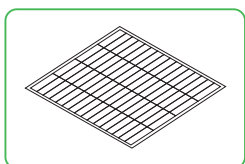
请将材料压平。

8 开启静电吸附功能

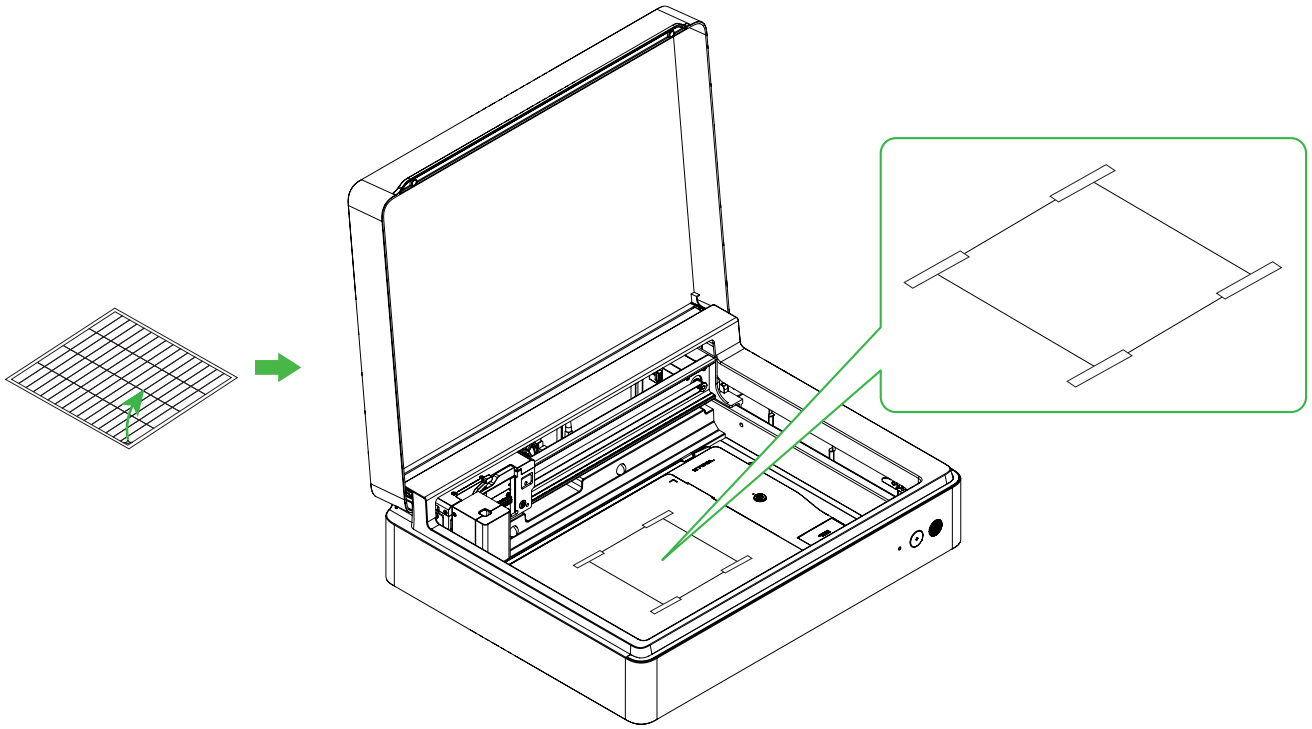


固定好材料后,即可对其进行相应的加工。在加工过程中,静电吸附板产生的静电有助于限制材料的位置,避免加工带来的材料移动。

9 若材料表面不平整,可以用手压平材料;若只是边缘存在翘曲,可以在边缘处粘贴固定贴纸

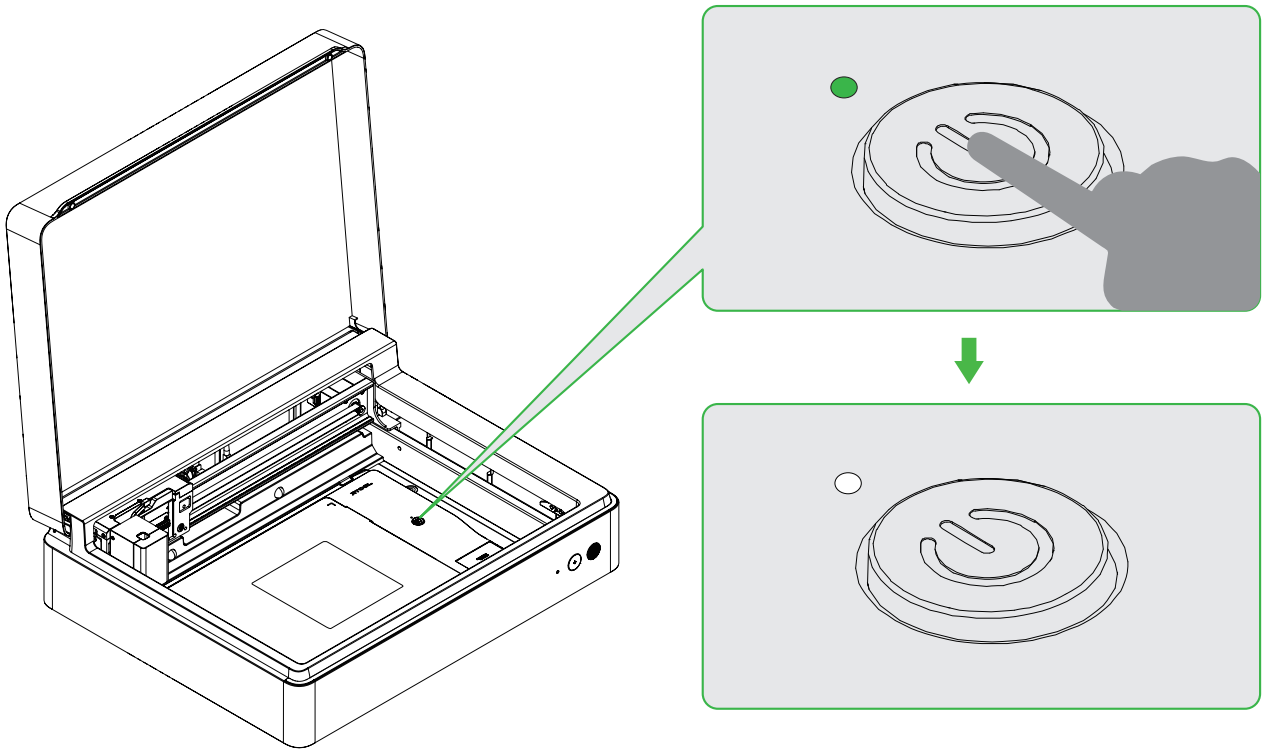


若材料大部分区域无法被静电吸附板吸附,则该材料可能不适用于静电吸附板。



请勿将贴纸粘在加工路径上。

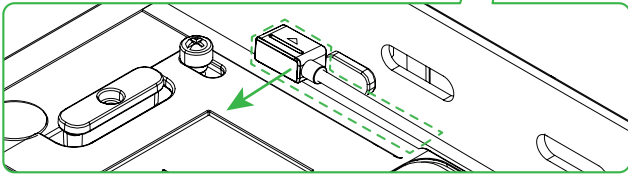
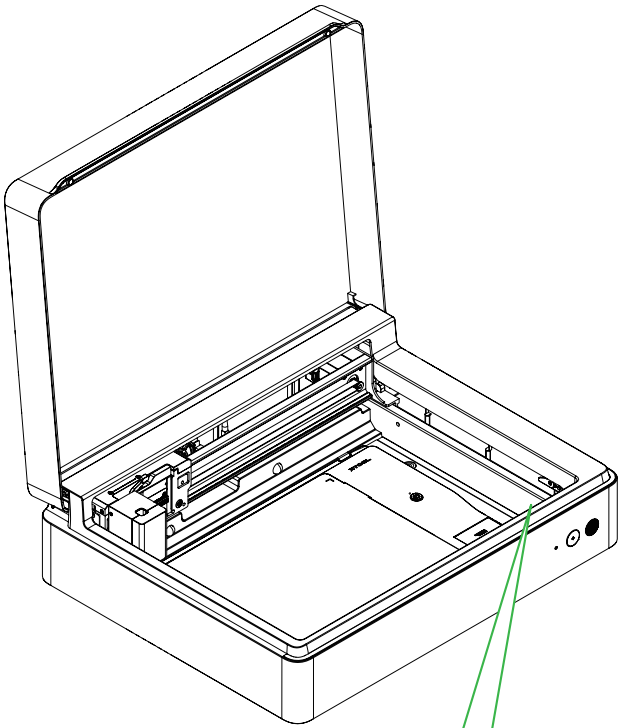
10 关闭静电吸附功能



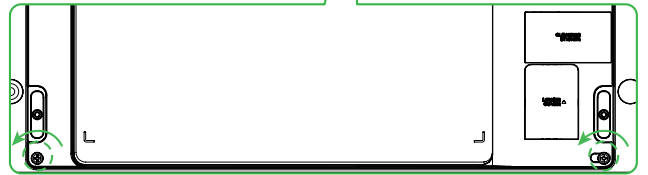
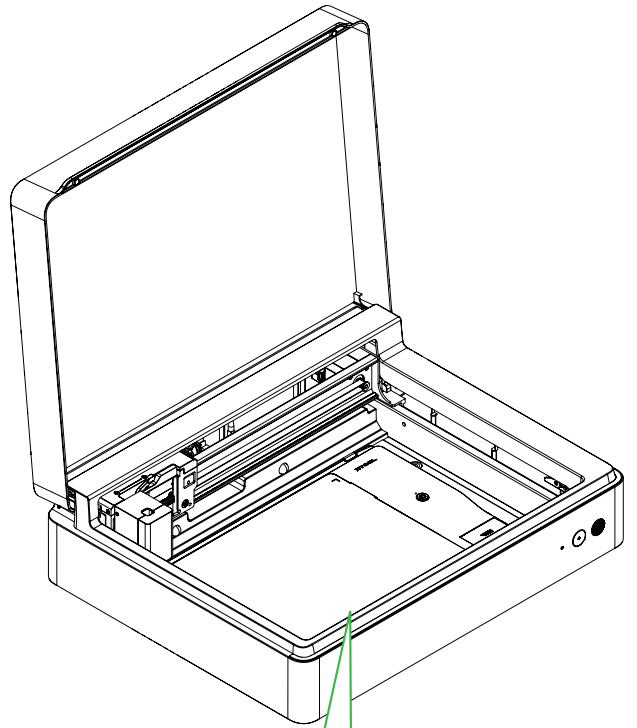
在“设备设置”页的“配件信息”中开启“自动控制”功能后,静电吸附功能将在加工完成时自动关闭。

11 取出静电吸附板

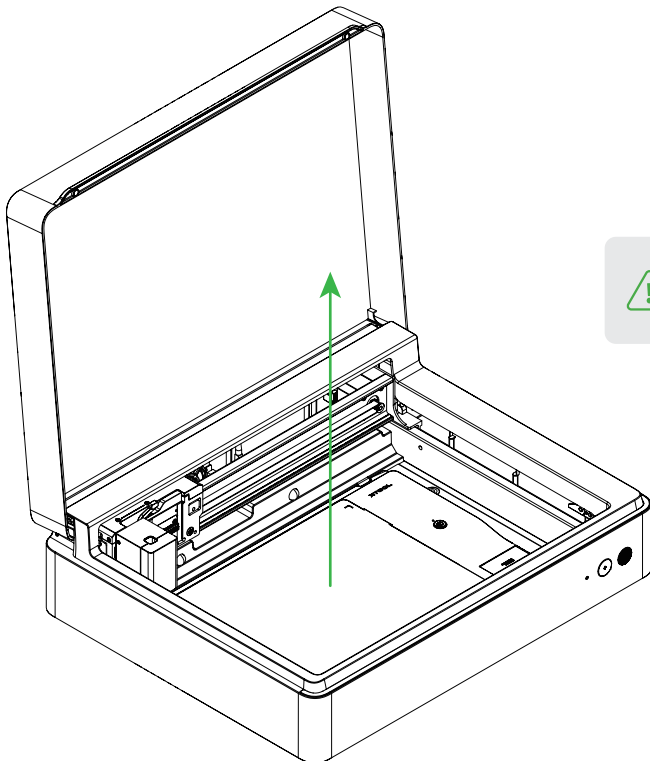
(1) 拔出连接线



(2)



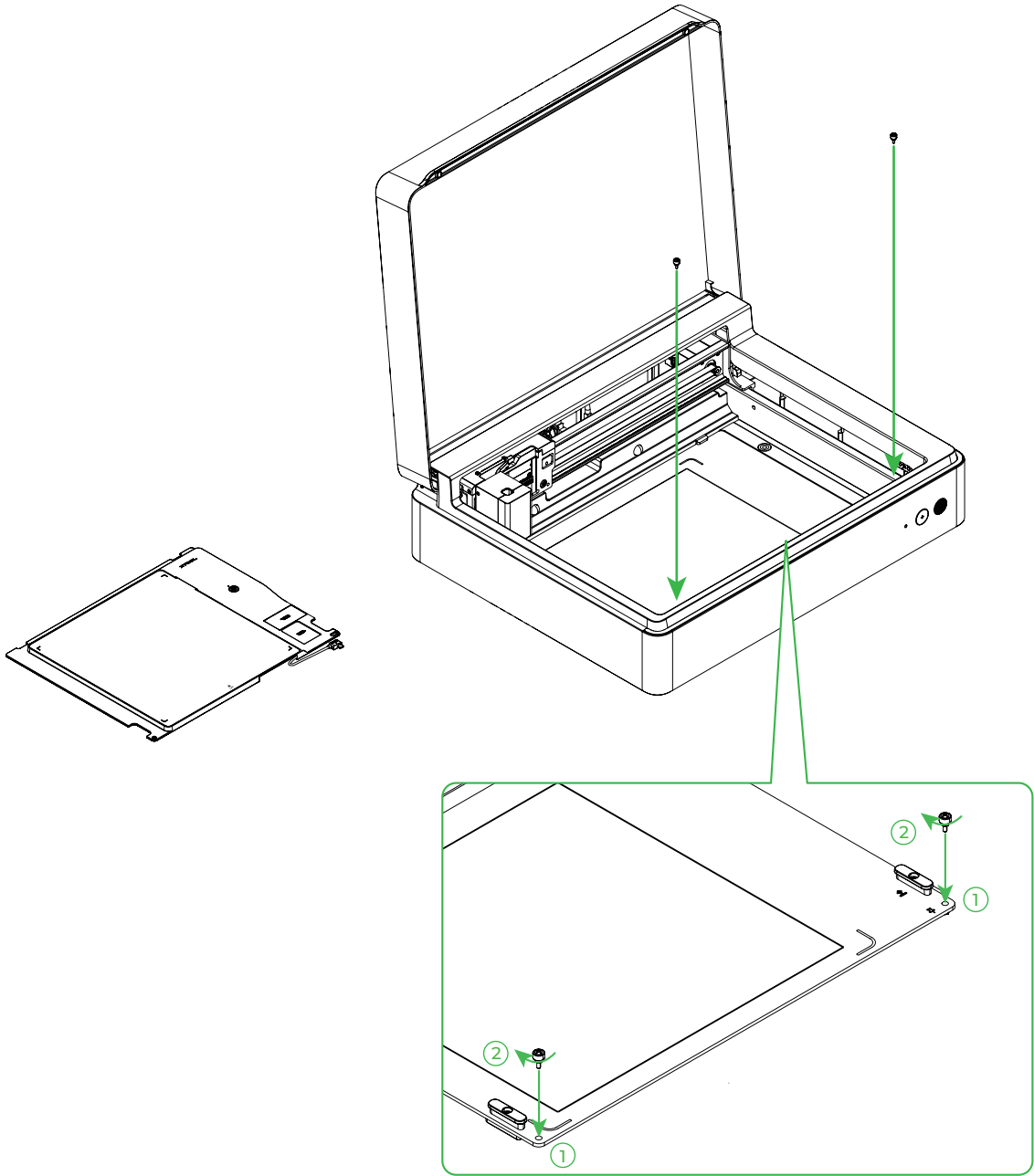
(3)



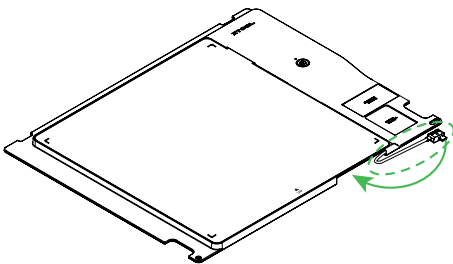
在拆卸静电吸附板时, 请先移除多功能支架上的模块(如有)。



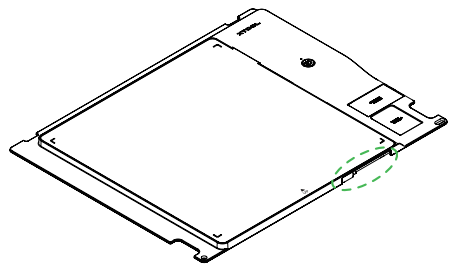
(4)



(5)



(6)



保养与维护

- 请勿在潮湿的环境中存放静电吸附板。
- 使用刀切功能时, 请确保静电吸附板上覆盖有保护膜, 以免损坏静电膜。

常见问题

1. 静电吸附板可以用于对哪些材料进行刀切加工?

可以加工纸张和部分皮革, 不支持加工布料和木板。加工皮革时, 静电吸附板对于皮革的吸附能力可能会因其表面纹理的差异而变化。

2. 我可以清洗保护膜吗?

在断电状态下, 你可以用湿布轻轻擦拭保护膜, 然后在通风良好的地方让它自然风干。但请注意, 清洁时不要揉搓保护膜。

有毒有害物质或元素


部件名称	有毒有害物质或元素					
	铅 (Pb)	汞 (Hg)	镉 (Cd)	六价铬 Cr(VI)	多溴联苯 (PBB)	多溴二苯醚 (PBDE)
PCB	○	○	○	○	○	○
线材	○	○	○	○	○	○
焊锡	○	○	○	○	○	○
金属件	×	○	○	○	○	○
电子元器件	○	○	○	○	○	○

本表格依据 SJ/T 11364 的规定编制。

○: 表示该有害物质在该部件所有均质材料中的含量均在 GB/T 26572 规定的限量要求以下。

×: 表示该有害物质至少在该部件的某一均质材料中的含量超出 GB/T 26572 规定的限量要求。

备注: 以上“×”的部件中, 部分含有有害物质超标是由于目前行业水平有限, 暂时无法实现替代或减量化。

 本标识内数字表示自产品组装出厂之日算起, 产品在正常使用状态下的环保使用期限为10年。

售后服务

更多产品信息, 可访问 yuque.com/makeblock-help-center-zh

如需技术支持, 可通过以下方式联系我们:

- QQ 技术支持: **800182013**
- 技术支持热线: **400-893-0004**
- 微信公众号: 童心制物售后



XTOOL